

## امکان‌سنجی طراحی و احداث فرهنگسرا به‌منظور ارتقای هویت فرهنگی با بهره‌گیری از اصول توسعه پایدار شهری (مطالعه موردی: شهر دزفول)

زهره یادگاری<sup>۱</sup>، شایان حجت پناه<sup>۲\*</sup>، محمد معهود<sup>۳</sup>

- ۱- دانشجوی کارشناسی ارشد مدیریت پروژه و ساخت دانشگاه مهرالبرز، تهران [zohreh.va1374@gmail.com](mailto:zohreh.va1374@gmail.com)
- ۲- تدریس یار کارشناسی ارشد مدیریت پروژه و ساخت دانشگاه مهرالبرز، تهران [shavan\\_hojatpanah@yahoo.com](mailto:shavan_hojatpanah@yahoo.com)
- ۳- تدریس یار کارشناسی ارشد مدیریت پروژه و ساخت دانشگاه مهرالبرز، تهران [mohammad\\_mahoud@yahoo.com](mailto:mohammad_mahoud@yahoo.com)

### چکیده

تغییرات فرهنگی در ادوار گوناگون تاریخ و ورود افراد مهاجر از نقاط مختلف کشور به شهر دزفول، با فرهنگ‌های متمایز، کمبود اماکن فرهنگی و کاهش سطح کیفیت این اماکن در جهت معرفی هویت فرهنگی اصیل دزفول به ساکنان شهر موجب خواهد شد بسیاری از ارزش‌های اصیل اجتماعی، فرهنگی بومی شهر دزفول به تدریج فرهنگ اصیل دزفول روبه‌زوال و نسیان رفته و نسل‌های آینده را دچار عدم ثبات هویت فرهنگی خواهند شد. از طرف دیگر هرسال گردشگران بسیاری از دیگر شهرها و کشورها به شهر دزفول سفر می‌کنند. هدف بسیاری از آن‌ها آشنایی با فرهنگ و هویت شهر دزفول می‌باشد. گردشگران در انتقال فرهنگ شهر دزفول به سایر جوامع نقش مهمی دارند. حال اگر افراد ساکن در چنین شهری خود هنوز به پایداری هویت فرهنگی دست نیافته‌اند چگونه چنین شهری می‌تواند در انتقال هویت فرهنگی خود به دیگران موفق باشد. با توجه به اهمیت پایداری فرهنگی و تأثیر آن بر جامعه در جنبه‌های مختلف و همچنین نیاز دزفول به پایداری هویت فرهنگی لزوم تلاش در جهت پایداری هویت فرهنگی دزفول امری مهم تلقی می‌شود. به بیان دیگر هویت فرهنگی و بهره‌مندی از فرهنگ بالنده و پیشرو از جمله عوامل بنیادین برای تحقق توسعه پایدار است و برنامه‌ریزی توسعه پایدار بایستی بر اساس فرهنگ‌های گوناگون و متنوع صورت پذیرد. مستقل از آن، فرهنگسرا بسته به فرهنگ شهر میزبان طراحی می‌شود، درواقع نوعی نمایش فرهنگ آن شهر به حساب می‌آید که مقصود ایجاد یک مرکز فرهنگی با توجه به اقلیم، فرهنگ و هویت بومی مداری به‌عنوان چرخه حیات بافت قدیمی نیز می‌باشد، و با توجه به اینکه هویت فرهنگی به‌عنوان عنصری پایدار که در کمال یافتن انسان، رشد و ترقی منزلت‌های مختلف یک جامعه و عامل پیروزی یک ملت در سراسر جهان و اتحاد قلبی افراد جامعه تأثیرگذار می‌باشد و همچنین ضرورت نیاز شهرستان دزفول به پایداری هویت فرهنگی و از آنجاکه فرهنگسرا به‌عنوان یکی از عناصری که می‌تواند در پایداری هویت فرهنگی نقش مؤثری را ایفا کند، لزوم توجه به چگونگی کیفیت طراحی فضایی و کالبدی فرهنگسرا در دزفول و ارائه راه‌کارهایی در جهت بهبود و ارتقاء اهداف موردنظر امری بدیهی و ضروری است.

واژگان کلیدی: هویت فرهنگی، امکان‌سنجی، طراحی فرهنگسرا، توسعه پایدار شهری، بومی‌مداری.

## مقدمه

تحقق بخشیدن به اهداف عالی نظام اسلامی که همانا ایجاد جامعه‌ای سالم و شکوفا بوده با توجه به ضرورت اصالت فرهنگی یکی از مهم‌ترین عوامل در ایجاد فرهنگسراها می‌باشد. با توجه به آمارها و نمودارهای رشد، ایران یکی از جوان‌ترین کشورهای دنیاست؛ و در ایران گرچه مجموعه‌های فرهنگی زیادی ساخته شده‌اند اما مجموعه‌های خاص جوانان وجود ندارد. فرهنگسرا می‌تواند نوجوان و جوان را در شناخت خود و شکوفا شدن استعدادهایشان در اجتماع امروز یاری رساند. لذا ایجاد یک فرهنگسرا که دارای امکانات زیادی از قبیل فرهنگی-تفریحی-آموزشی هنری می‌باشد می‌تواند همچون پلی بر این شکاف باشد. اهمیت و تأثیر فرهنگسراها را در زندگی جوانان نمی‌توان کوچک شمرد (سلیمی، ۱۳۸۸).

ایده آل هر جامعه انسانی، تربیت و شکوفا کردن نیروها و استعدادهای نسل جوان آن می‌باشد. در این راستا خانواده‌ها نقش اول را دارند. مدرسه، نقش دوم را در رابطه با تعلیم و تربیت این نسل به عهده دارد ولی فضای خالی بین مدرسه و خانه را هیچ نهادی به‌طور مشخص به عهده ندارد. این فضای خالی شامل اوقات فراغت کودکان و نوجوانان بخصوص در فصل تعطیلی می‌باشد (ترک‌اوغلو، ۲۰۱۵). علاوه بر این بیشتر وقت کودکان و نوجوانان در مدارس صرف تعلیم علوم مختلف می‌شود و پرورش استعدادها و خلاقیت‌ها تقریباً در سیستم آموزشی ما وجود ندارد. پس باید سازمان یا نهادی باشد که سیستم برنامه‌ریزی آن بر پایه پرورش استعداد و خلاقیت‌های کودکان و نوجوانان باشد. شهر دزفول به دلیل گوناگونی فرهنگی نیازی مبرم به احداث چنین مجموعه‌هایی دارد (بهبادفر و طهماسبی، ۱۳۹۲).

تغییرات فرهنگی در ادوار گوناگون تاریخ و ورود افراد مهاجر از نقاط مختلف کشور به شهرستان دزفول، با فرهنگ‌های متفاوت، کمبود اماکن فرهنگی و کاهش سطح کیفیت این اماکن در جهت معرفی هویت فرهنگی اصیل دزفول به ساکنان شهر موجب خواهد شد بسیاری از ارزش‌های اصیل اجتماعی، فرهنگی بومی شهرستان دزفول به تدریج فرهنگ اصیل دزفول روبه‌زوال و نسیان رفته و نسل‌های آینده را دچار عدم ثبات هویت فرهنگی خواهند شد. از طرف دیگر هر سال گردشگران بسیاری از دیگر شهرها و کشورها به شهر دزفول سفر می‌کنند. هدف بسیاری از آن‌ها آشنایی با فرهنگ و هویت شهر دزفول می‌باشد. گردشگران در انتقال فرهنگ شهر دزفول به سایر جوامع نقش مهمی دارند. حال اگر افراد ساکن در چنین شهری خود هنوز به پایداری هویت فرهنگی دست نیافته‌اند چگونه چنین شهری می‌تواند در انتقال هویت فرهنگی خود را به دیگران موفق باشد. با توجه به اهمیت پایداری فرهنگی و تأثیر آن بر جامعه در جنبه‌های مختلف و همچنین نیاز دزفول به پایداری هویت فرهنگی لزوم تلاش در جهت پایداری هویت فرهنگی دزفول امری مهم تلقی می‌شود.

ایران سرزمینی با غنای فرهنگی و هنری چند هزارساله که قرن‌های متمادی سرآمد هنر و فرهنگ بیش از نیمی از کره خاکی بوده است، اکنون می‌رود تا این ریشه‌های عمیق فرهنگی را به دست فراموشی بسپارد و با معضل بزرگ بی‌هویتی روبرو گردد. بخش عمده‌ای از این هویت در دستان دختران و زنان کویری و کارهای دستی ایشان است. هنرهای بومی که قرن‌ها نیازهای ساده روستاییان را برآورده ساخته و منبع درآمد مناسبی برای آنان بوده در واقع سرمایه اجتماعی که بر روابط میان انسان‌ها تمرکز دارد اکنون با عدم استقبال و حمایت روبرو گشته است، به‌طور کلی می‌توان مفهوم اصلی سرمایه اجتماعی را در سه جمله بیان کرد: ارتباطات مهم هستند، با ایجاد ارتباط مردم با یکدیگر دست‌به‌کارهایی می‌زنند که به‌تنهایی یا قادر به انجام آن نیستند یا برای انجام آن مشکلات فراوانی خواهند داشت وجود سرمایه اجتماعی شرط لازم و نه کافی برای نتیجه بخشی سرمایه‌ها و سیاست‌های اجتماعی و اقتصادی است. پژوهش حاضر به‌عنوان یک مطالعه کاربردی با شیوه «توصیفی - تحلیلی» با هدف‌گذاری بررسی امکان‌سنجی طراحی فرهنگسرا و بحث مدیریتی طراحی فرهنگسرا که دارای الزاماتی مختص محله قلعه شهرستان دزفول می‌باشد به انجام رسیده است. به‌منظور گردآوری اطلاعات در این پژوهش به‌تناسب شرایط و زمینه‌های مختلف، از روش‌های مطالعات کتابخانه‌ای و میدانی استفاده می‌گردد (بحرینی، ۱۳۸۰)

هدف اصلی این پژوهش امکان‌سنجی طراحی و احداث فرهنگسرا در ارتقای هویت فرهنگی با بهره‌گیری از اصول توسعه پایدار شهری در نمونه موردی شهر دزفول می‌باشد که برای دستیابی به این هدف بایستی به موارد زیر نیز توجه نمود:

- بررسی اثر ساختمان فرهنگسرا در کیفیت بافت تاریخی اطراف و زنده‌سازی آن
- بررسی اثر مدیریتی در طراحی یک فرهنگسرا
- بررسی اثر بصری و محیطی بنای جدید در سیمای شهری و بافت آن
- بررسی اثر ساختمان نو با کارکرد معنا شناسانه در شناخت نسل جدید از هویت قدیمی معماری و بومی بستر شکل‌گیری خود
- جذب علاقه‌مندان و هنرجویان و پرورش استعداد آن‌ها
- جذب اساتید و هنرمندان باتجربه
- پیدا کردن استعدادهای پنهان
- پر کردن اوقات فراغت کودکان و نوجوانان

و همچنین مجموعه‌ای از اهداف فرعی که در به صورت ضمنی و مستتر در پژوهش بدانها پرداخته شده است.

### پیشینه تحقیق

#### ۱- پیشینه فرهنگسرا در اروپا

با شروع دوره رنسانس در اروپا، مقوله نمایش دگربر مطرح شد و اهمیت یافت. پس‌از این دوره، نحوه گسترش و تحولات نمایش در اروپا انسجام و یکدستی ندارد و در هر کشوری، با توجه به شرایط اجتماعی و اقتصادی، متفاوت است. در نیمه دوم قرن شانزدهم، اولین مراکز فرهنگی تحت عنوان تماشاخانه‌های دائمی در انگلستان دوباره به‌مثابه یک‌گونه ساختمانی وارد شده به عرصه معماری ساخته شدند. در طول قرن‌های هفدهم و هجدهم، تعداد سالن‌های تماشاخانه در اروپا افزایش یافت و به‌تدریج توجه جامعه به آپرا معطوف شد. در حقیقت، آپرا محصول تلاقی نمایش‌های مذهبی قرون وسطی و نمایش‌های تفریحی میدان‌های شهری بود. معمولاً کشور ایتالیا را خواستگاه آپرا می‌دانند و شهر ونیز را نیز گهواره آن. آپراهای اولیه در ونیز و در میدان‌های عمومی شهر برگزار می‌شد که به‌تدریج به داخل ساختمان کشیده شد. اولین خانه آپرا هم در سال ۱۶۳۷ در ونیز آغاز به کار کرد. اما پس‌از این دوره هنوز در مناطقی آپرا همچنان در فضای باز برگزار می‌شد. برگزاری نمایش و آپرا در فضاهای عمومی شهر، در مفاهیم طراحی شهری هم تأثیرگذار بود؛ یعنی با اهمیت یافتن صحنه، پشت‌صحنه و توجه به تقارن و خط دید که تابع پیدایش پرسپکتیو در قرن پانزدهم بود- مفاهیم جدیدی در طراحی شهری مطرح شد که وجه تمایز طراحی شهری باروک به شمار می‌رفت (پورجعفر، ۱۳۹۰).

سرچشمه پیدایش فرهنگسرای فرانسه، گردهمایی‌هایی است که از سال ۱۰۲۸ ه.ش (۱۶۲۹ م.) در خانه «والانتن کنوار» در خیابان سن‌مارتن شهر پاریس برگزار می‌شد. فرهنگسرای فرانسه که شمار عضوهایش به چهل نفر می‌رسید سند زادروز خود را در ژانویه سال ۱۶۳۵ م. با فرمان رسمی که به یادداشت لویی سیزدهم رسید دریافت کرد. در سال ۱۶۷۲ م لویی چهاردهم پذیرفت که خود انجمن را زیر بال‌وپر بگیرد. از آن‌پس فرهنگسرا جان تازه‌ای گرفت و نشست‌های خود را در ساختمان لوور برگزار می‌کرد. با آغاز و پیروزی انقلاب فرانسه، فرهنگسرا در سال ۱۷۹۳ م. برچیده شد و بیشتر عضوهای آن به زیر گیوتین رفتند و پس‌از آن در سال ۱۷۹۵ م. فرهنگسرای ملی فرانسه بازگشایی شد و راستاد (وظیفه) فرهنگسرای پیشین به گروه یا کلاس سوم این نونهاده سپرده شد که تنی چند از هموندا (عضوهای) فرهنگسرای پیشین نیز در آن پذیرفته شدند (توسلی، ۱۳۷۱).

فرهنگسرا در کشور شوروی دارای ۲۶۷ سال پیشینه است. این فرهنگسرا در سال ۱۷۲۳ م. به‌فرمان پتر کبیر، پادشاه روسیه گشایش یافت و کار آن در سال ۱۷۲۵ م. با نام «آکادمی علم و هنر» آغاز شد، در سال ۱۸۰۳ م. نام آکادمی علم امپراتوری بر آن نهاده شد و از سال ۱۸۳۶ م. «آکادمی علوم امپراتوری سن‌پترزبورگ» نامیده شد و پس از دگرش و انقلاب سال ۱۹۱۷ م. «آکادمی علوم روسیه» نام گرفت. این نام پس از دگرش و انقلاب کمونیست به‌جا ماند تا آنکه در سال ۱۹۲۵ م. به نام «آکادمی علوم اتحاد شوروی» به کار خود

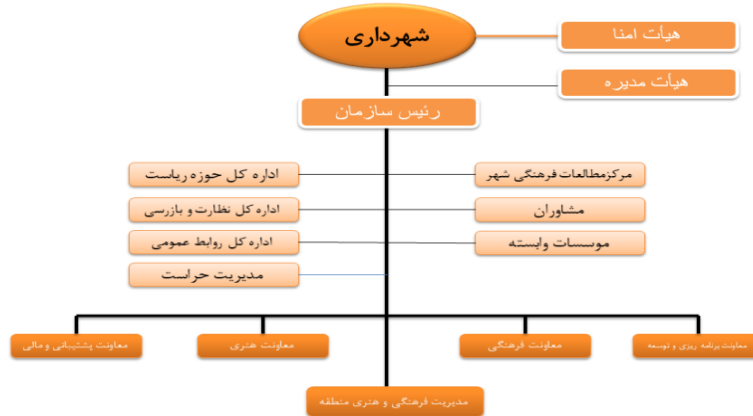
ادامه داد. در ابتدا فرهنگسرا دارای کتابخانه‌ای بزرگ، موزه تاریخ طبیعی، آزمایشگاه فیزیک، رصدخانه و آزمایشگاه شیمی بود که پشتیبان گشایش آن‌ها می‌خائیل لومونوموف دانشمند روسی بود. فرهنگسرا در آغاز چند گروه هنری را سرپرستی می‌کرد که در آغاز سال ۱۷۵۷ م. فرهنگسرای دیگری به نام آکادمی هنر پدید آمد و پس از آن چندی با نام آکادمی هنر امپراتوری به شیوه خودفرمان به کار پرداخت (یوکسل، ۲۰۰۷). فرهنگسرا در سال ۱۷۴۵ م. نخستین کشور نمای جغرافیایی سراسر روسیه را فراهم آورد. در سال ۱۷۲۵ م. دانشگاهی در پترزبورگ گشایش یافت که در آن رشته‌های زبان اسلامی، یونانی، لاتینی و علوم دینی آموخته می‌شد که در سال ۱۷۴۷ م. بخشی از آکادمی روسیه شد. در پایان سده هجدهم با گشایش دانشگاه‌ها و نهادهای گوناگون کاربر، کار فرهنگسرا سخت شد و پس از آن‌ها همه این نهادها از وابستگی به فرهنگسرا بیرون رفته، خود بسنده شدند. در شوروی ۷٪ بودجه کشور به فرهنگسرا می‌رسد. این مرکز در پی کارهای دانشوری زیاد (کاوش‌های تازه، دستیابی به کانه‌ای زیرزمینی، فروش اختراعات) به‌نوعی مراکز بهره‌وری اقتصادی نیز هستند. در کشور شوروی، فرهنگسراها بزرگ‌ترین و پرتوان‌ترین بنیادهای دانشی هستند، این توان را در سایه کارهای گروه‌های وابسته در دانشکده‌ها به دست آورده‌اند. هریک از فرهنگسراها گروه‌های پژوهشی وابسته به خود را دارند و تحقیقات پژوهشی خود را در قالب این گروه‌ها انجام می‌دهند. (حبیبی، ۱۳۸۴)

## ۲- پیشینه مراکز فرهنگی در ایران

اگر بخواهیم به‌طور کلی به موضوع فرهنگ ایران نگرشی داشته باشیم، شاید بتوان نخستین مساجد، حسینیه‌ها و میدان‌ها را به‌عنوان فرهنگسرا و فرهنگستان‌های اولیه نامید. مراکز محله و فضاهای مذهبی خود به‌عنوان مکانی در جهت رشد و توسعه مذهب و فرهنگ، نقش مؤثرتری داشته‌اند. در این خصوص احداث ساختمان تکیه دولت که به دستور ناصرالدین‌شاه در سمت جنوب تالار الماس در سال ۱۲۸۵ هـ-ق آغاز شد را می‌توان اولین بنای مذهبی و به‌نوعی فرهنگی در ایران است که تحت تأثیر آمفی‌تئاترهای فرنگی بنیان نهاده شد. تا اینکه فعالیت‌های فرهنگی و هنری در دوره پهلوی اول، بعد تازه‌ای به خود گرفت. آنچه قبل از آن و در دوره قاجار به‌عنوان فعالیت‌های هنری و یا فرهنگی انجام می‌گرفت، هیچ‌گاه در یک قالب منسجم سیستماتیک دنبال نشد، این روند ادامه پیدا کرد و به‌مرور زمان در تمامی نقاط کشور، کتابخانه‌ها، فرهنگسراها، موزه‌ها و مکان‌هایی از این قبیل تأسیس شدند. البته آنچه امروزه از یک مرکز فرهنگی-هنری انتظار داریم، بسیار فراتر از آن چیزی است که در چند دهه اخیر از آن انتظار می‌رفت، این مراکز، بارزترین و پربنات‌ترین عناصر زیربنایی ملی در هر کشور محسوب می‌شوند که بیشترین دانش‌های بالقوه از طریق آن‌ها جمع‌آوری و ذخیره‌شده و سپس بازتاب پیدا کند (کسمایی، ۱۳۷۲).

## ۳- فرهنگسرا چیست و زیر نظر کدام نهاد است؟

درواقع طبق تعریف فرهنگسرا ساختمانی است که در آن یک یا چند نهاد فرهنگی فعالیت دارند و معمولاً شرایطی برای آموزش امور گوناگون فرهنگی و اجتماعی و همچنین آموزش پیشه‌ها و هنرهای گوناگون فراهم می‌شود، نتیجه می‌گیریم که برای اخذ مجوز فرهنگسرا نهادهای گوناگونی دخیل هستند اما عمدتاً زیر نظر سازمان فرهنگی هنری شهرداری است. سازمان فرهنگی هنری با در اختیار داشتن تعداد قابل‌توجهی مرکز فرهنگی شامل فرهنگسرا، خانه فرهنگ، نگارخانه و کتابخانه جایگاه ممتازی را در میزان اثرگذاری بر فرهنگ شهروندان به دست آورده است. سیاست‌گذاری و برنامه‌ریزی کلان فرهنگی شهرها، در ستاد سازمان انجام و به مناطق اعلام می‌شود و برنامه‌ها را با بودجه مشخص و تدوین‌شده اجرا می‌کنند. برنامه‌های موردنظر مناطق نیز از سوی مدیریت هر منطقه به ستاد سازمان اعلام‌شده و پس از تصویب بودجه، برای اجرا به مناطق ابلاغ می‌شود. مسئولیت اجرایی در هر منطقه به مدیریت فرهنگی هنری منطقه واگذار شده که در بزرگ‌ترین فرهنگسرای آن منطقه مستقر است (مدرس پورنوری، ۱۳۶۹).



شکل ۱: چارت سازمان فرهنگی هنری شهرداری

#### ۵- اهمیت و ضرورت طراحی فرهنگسرا

امروزه ثابت شده که حس هویت و ویژگی‌های فرهنگی هر ملت راز بقا آن ملت محسوب می‌شود. ایران سرزمینی با غنای فرهنگی و هنری چند هزارساله که قرن‌های متمادی سرآمد هنر و فرهنگ بیش از نیمی از کره خاکی بوده است، اکنون می‌رود تا این ریشه‌های عمیق فرهنگی را به دست فراموشی بسپارد و با معضل بزرگ بی‌هویتی روبرو گردد. توجه، حمایت و ترویج این ریشه‌ها یکی از مؤثرترین راه‌های بازگشت به فرهنگ خودی و بازیابی هویت ملی می‌باشد. بخش عمده‌ای از این هویت در دستان دختران و زنان کویری و کارهای دستی ایشان است. هنرهای بومی که قرن‌ها نیازهای ساده روستاییان را برآورده ساخته و منبع درآمد مناسبی برای آنان بوده اکنون با عدم استقبال و حمایت روبرو گشته‌اند و روز بروز از تعداد این هنرمندان کاسته می‌گردد (قبادیان، ۱۳۹۳).

#### ۶- اهمیت و ضرورت طراحی فرهنگسرا در شهر دزفول

در طی سال‌های اخیر شاهد رشد سریع شهر دزفول بوده‌ایم، بدون اینکه رشد چشمگیری در زمینه سرانه فضاهای فرهنگی، ورزشی را شاهد باشیم. جمعیت کثیری بدون در دسترس داشتن محیطی مناسب، در زمان‌های آزاد به سمت پارک‌های کوچک شهری و حتی فضاهای کنار خیابان‌های اصلی رو می‌آورند و آرامش از دست‌رفته خود را در آنجا جستجو می‌کنند. با توجه به شناخت بومی منطقه و آشنایی با مشکلات و معضلات فرهنگی- اجتماعی موجود در شهر در نگاه اول نیاز به طراحی مجموعه فرهنگسرا که پاسخگوی برخی از مسایل فوق باشد در محدوده ضروری به نظر می‌رسد. شهر دزفول در اثر تحول تاریخی، دچار دگرگونی شده و شکل جدید آن که در روندی منطقی می‌باید از درون سازمان قدیم رشد یابد، برای رسیدن به طرحی نو، انسجام و پیوند با ساختار قدیم را برهم زده است. از این رو تقابل و تعارضی آشکار میان شکل جدید و سیمای کهن که نتیجه قطع رشد درون‌زای شهر است، صورت گرفته است. پژوهش حاضر قصد در زنده سازی و هویت بخشی به فضایی را دارد که در ارتباط مستقیم با زندگی و محیط زندگی روزمره مردم است. مقصود ایجاد یک مرکز فرهنگی با توجه به اقلیم، فرهنگ و هویت و بومی مداری به‌عنوان چرخه حیات بافت قدیمی می‌باشد (حسن زاده، ۱۳۸۷). مقاله حاضر به دنبال پاسخ‌گویی به این سؤال است که معماری و کالبد ویژه آن تا چه حد می‌تواند به‌عنوان یک عامل فرهنگی در ایجاد وحدت و همبستگی اجتماعی اهالی یک بافت تاریخی نقش داشته باشد؟

## روش تحقیق

روش تحقیق اساسی‌ترین مقوله پژوهش است. چنانچه روش متناسبی با موضوع پژوهش انتخاب شود، کار تحقیق سریع‌تر و مطمئن‌تر انجام می‌شود. روش تحقیق به کار گرفته‌شده در این مقاله، مطالعات کتابخانه‌ای، مشاهده و همچنین استفاده از نمونه موردی است. این پژوهش با استفاده از روش کمی صورت گرفت، روش‌های تحقیق کمی به دنبال تحقیق یک فرضیه علمی در یک نمونه موردی هستند. روش کتابخانه‌ای در تمام تحقیقات علمی مورد استفاده قرار می‌گیرد و در بعضی از آن‌ها موضوع تحقیق از نظر روش، از آغاز تا انتها متکی بر یافته‌های تحقیق کتابخانه‌ای است. در تحقیقاتی که ماهیت کتابخانه‌ای ندارند نیز محققان ناگزیر از کاربرد روش کتابخانه‌ای در تحقیق خود هستند. منظور از مطالعات کتابخانه‌ای، مطالعاتی است که موضوعات مورد مطالعه در اختیار و دسترس محقق قرار نداشته و غالباً مربوط به گذشته‌ای دور یا نزدیک می‌گردد. به همین دلیل غالباً اصطلاح مطالعات کتابخانه‌ای را مترادف با مطالعات تاریخی بکار می‌برند (خاکی، ۱۳۷۸) و (خاکی، ۱۳۷۹). منظور از روش مشاهده‌ای یا میدانی فقط دیدن نیست بلکه روشی است که با حواس پنج‌گانه کار می‌کند. مشاهده نمونه‌ای که محقق را به مقصود می‌رساند. یکی از روش‌های جمع‌آوری اطلاعات می‌باشد که پژوهشگر طی آن به ثبت و ضبط اطلاعات مربوط می‌پردازد (خاکی، ۱۳۷۹) و (رفیعی‌پور، ۱۳۹۲).

در این پژوهش پس از انجام مطالعات کتابخانه‌ای، به مدلسازی یک فرهنگسرا با شرایط موجود پرداخته ایم، در تعریف مدل، مطالب زیادی ارایه شده است که می‌توان به دو دسته اصلی آنها اشاره کرد. در تعریف اول، «مدل» به معنای شبیه و نمونه است و «مدل سازی» به معنای شبیه سازی است؛ مثلاً در عرصه معماری، شبیه سازی فضا یا فرم به وسیله تصاویر سه بعدی، انیمیشن و ماکت انجام می‌شود. در این پژوهش برای مدلسازی از نرم‌افزار Autodesk Revit بهره گرفته شده است.

روش تحقیق در این پژوهش، با توجه به ماهیت بین‌رشته‌ای آن، یک روش ترکیبی است: در مرحله اول با استفاده از یک راهبرد تجربی، متغیرهای مستقل تأثیرگذار شناسایی و متغیرهای وابسته توسط دستگاه‌های دقیق دیجیتال اندازه‌گیری شد. سپس داده‌ها با استفاده از راهبرد شبیه‌سازی مورد تحلیل قرار گرفت. شبیه‌سازی در این پژوهش با روش Gambit (CFD و Fluent) صورت پذیرفت، ابتدا رویی برنامه‌ها با تطبیق شواهد تجربی و شبیه‌سازی‌ها به اثبات رسید سپس اقدام به تجزیه و تحلیل داده‌ها شد.

## یافته‌ها

### ۱- نام و تاریخچه دزفول

پیشینه دزفول را خاورشناسان از آن هنگام که این شهر پایتخت عیلامیان بود (حدود ۲۶۰۰ پیش از میلاد) و «اوان» خوانده می‌شد، نزدیک به پنج هزار سال پیش برآورد کرده‌اند «دزپل» یا «دژپل» را در گویش بومی دزفیل و دسفیل گویند و عربی شده آن دزفول است. دزفول در دوره ساسانیان همزمان با ساختن پل در کنار آن بر روی رود دز برای پدید آوردن پیوند میان پایتخت تازه (گندی شاپور) و شوشتر بنیان نهاده شد.

دزفول از یورش مغول جان به دربرد و پس از اسلام گاهی آباد و گاهی ویران گردید اما پیشرفت گسترده آن همزمان با ساخت سد دز (سد محمدرضا شاه پیشین) به دست ایتالیایی‌ها در ۳۰ سال گذشته به دست آمد. این شهرستان در زمان جنگ ایران و عراق آسیب‌های زیادی دید اما پس از جنگ بازسازی شده است.

### ۲- موقعیت سایت فرهنگسرا

این سایت در شرق و در داخل بافت قرار شهر دزفول قرار دارد این سایت در هم‌جواری دبستان مجدی کرمانشاهی و مسجد مفید قرار دارد مساحت کل آن ۴۶۰۲ متر است دسترسی اصلی آن جاده ساحلی کوچه محریان و کوچه شاهی می‌باشد.



شکل ۲: پلان موقعیت سایت فرهنگسرا

#### ۴-۳- هویت فرهنگی و اثرات آن بر روش‌های بومی تهویه طبیعی بازار قدیم دزفول، راسته صنعتگران

هویت فرهنگی به‌عنوان عاملی جهت دهنده، موجب پیدایش شیوه‌های منحصربه‌فردی در معماری سنتی شهرهایی نظیر دزفول بوده است. در این میان معماری بازارها، به‌عنوان کانون فعالیت‌های اجتماعی و فرهنگی شهرهای ایران، به‌شدت تحت تأثیر فرهنگ عامه بوده است. از طرفی صنعتگران بسیاری (مانند مسگران، آهنگران و نجاران) از دیرباز در بازارهای سنتی ایران مشغول به فعالیت بوده که نوع کار آن‌ها موجب تولید ذرات معلق در هوا و ایجاد تنش‌های گرمایی می‌شد. همین امر استفاده از سیستم‌های مؤثر و کارای تهویه را ضروری می‌سازد. این پژوهش اثرات الزامات فرهنگی مردم در معماری بازار قدیم دزفول را بر روش‌های بومی تهویه طبیعی بررسی می‌کند. به‌عبارت‌دیگر این سؤال مطرح است که روش‌های بومی تهویه طبیعی در بازار قدیم دزفول چگونه تحت تأثیر الزامات فرهنگی هویتی مردم سنتی، اجرا می‌شده است (نعیما، ۱۳۷۶).

در طی سال‌های اخیر شاهد رشد سریع شهر بوده‌ایم بدون اینکه رشد چشمگیر در زمینه سرانه فضاهای فرهنگی، ورزشی را شاهد باشیم. جمعیت کثیری بدون در دسترس داشتن محیطی مناسب، در زمان‌های آزاد به سمت پارک‌های کوچک شهری و حتی فضاهای کنار خیابان‌های اصلی رو می‌آورند و آرامش از دست‌رفته خود را در آنجا جستجو می‌کنند. با توجه به شناخت بومی منطقه و آشنایی با مشکلات و معضلات فرهنگی- اجتماعی موجود در شهر در نگاه اول نیاز به طراحی مجموعه فرهنگسرا که پاسخگوی برخی از مسایل فوق باشد در محدوده ضروری به نظر می‌رسد. با توجه به اینکه نگارنده خود شناخت نسبی از مسایل و معضلات شهری و اجتماعی آنجا

دارد، اینگونه برداشت می‌شود که طراحی این مجموعه که از مهم‌ترین و ضروری‌ترین احتیاجات مردم فرهنگ دوست آن منطقه می‌باشد (قطبی، ۱۳۸۷).

#### ۴- مراسم محرم در دزفول

در روز نهم و دهم یعنی تاسوعا و عاشورا مراسم خاص در دزفول برگزار می‌کند، بدین صورت که در این روزها مردم سه بار مجزا به‌طور کامل با هیئت‌های بزرگ خود بیرون می‌آیند و عزاداری می‌کنند. در دزفول بیش از صد هیئت عزاداری وجود دارد و شهر به دو قسمت تقسیم می‌شود که عصر تاسوعا تمامی قسمت جنوبی شهر به‌طرف قسمت شمالی شهر حرکت می‌کنند و در عصر عاشورا تمامی قسمت شمالی شهر به‌طرف قسمت جنوبی شهر حرکت می‌کنند و در خیابان‌های اصلی شهر عزاداری می‌کنند. در صبح عاشورا نیز همه مردم شهر و هیئت‌ها به محلی مشخص به نام رودبند حرکت می‌کند. محله قلعه دزفول که سایت فرهنگسرا در آنجا واقع شده است قدیمی‌ترین محله شهرستان دزفول می‌باشد که سالیان زیادی است سوگواران این محله در قالب یک هیئت متحده به عزاداری می‌پردازند. در جلوی این هیئت گروه مارش قرار دارد که خبر از ورود عزاداران را در سوگی عظیم می‌دهد و به دنبال آن سیل عظیمی از سوگواران که در عزای سید و سالار شهیدان سینه می‌زنند (مهندسان مشاور چغازنبیل، ۱۳۸۸).



شکل ۳: مجاورت سایت فرهنگسرا و مسیر حرکت هیئت‌های عزاداری

#### ۵- الزامات محیطی برای طراحی این فرهنگسرا

بافت تاریخی دزفول شامل خانه‌ها، مساجد، ساباط‌ها، حمام‌ها و گذرگاه‌های قدیمی است که از نظر معماری یکی از ارزشمندترین بافت‌های تاریخی کشور است و تاکنون بیش از یک‌صد اثر ملی از آن به ثبت رسیده است. بافت آجری با معماری اصیل ایرانی و

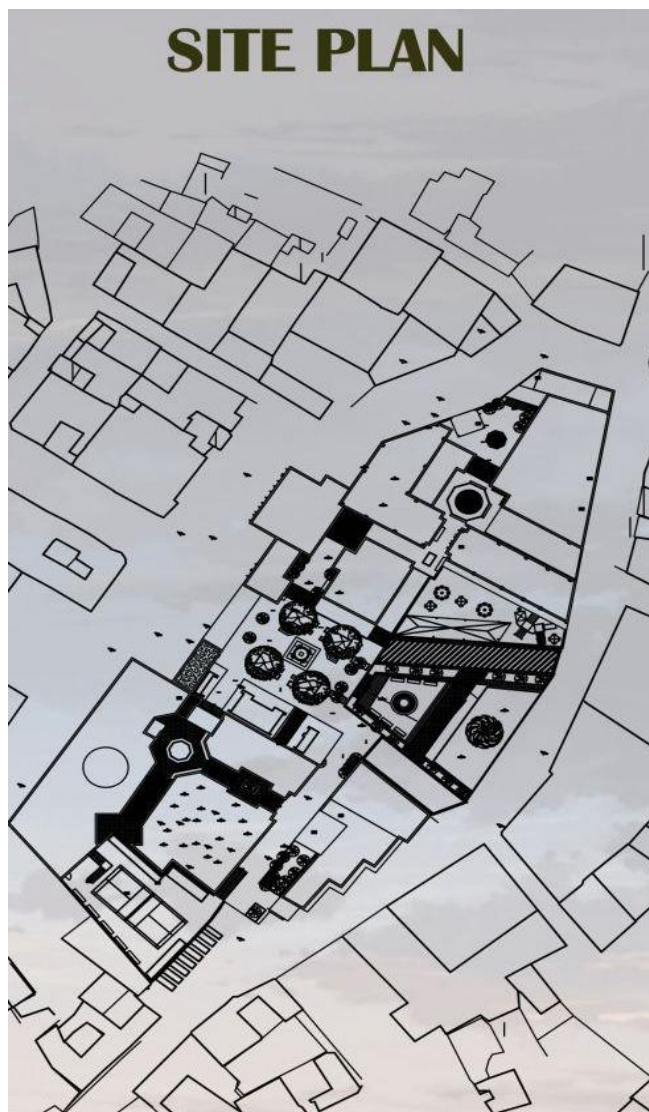


تزئینات زیبا، دزفول را به «موزه آجری ایران» معروف کرده است. بنابراین باید به سوابق‌های موجود در سایت و خانه قدیمی مجدی توجه ویژه‌ای گردد.

#### ۶- آیتم‌های در نظر گرفته شده برای طراحی فرهنگسرا

- ❖ بخش عرفانی: فضایی برای اعیاد و مراسم مختلف سال
- ❖ بخش اداری: اتاق کنفرانس، اتاق ریاست، دفاتر کار، بایگانی، آبدارخانه، سرویس بهداشتی، محل انتظار ارباب رجوع و منشی
- ❖ بخش رفاهی تفریحی: کافی شاپ، رستوران، فضایی برای بازی کودکان، فضایی برای بازی‌های محلی دزفول، فروشگاه و غرفه‌های صنایع دستی دزفول، سرویس بهداشتی
- ❖ بخش فرهنگی: کتابخانه، گالری نمایش آثار هنری، موزه، آمفی تئاتر، کلاس‌های آموزشی

#### ۴-۷- تصاویری از پلان‌های طراحی شده برای فرهنگسرا:



شکل ۴: پلان سایت فرهنگسرا طراحی شده



شکل ۵: پلان سایت و نمای فرهنگسرا طراحی شده



شکل ۶: دید پرنده از ورودی فرهنگسرا



شکل ۷: دید پرنده از ضلع شمالی سایت

### بحث و نتیجه‌گیری

ابتدا باید به این نکته توجه داشته باشیم که چون این فرهنگسرا در داخل بافت قدیمی دزفول قرار دارد در طراحی این فرهنگسرا وجود خانه‌های اطراف از اهمیت زیادی برخوردار هستند از طرفی فرهنگسرا بسته به فرهنگ آن شهر طراحی می‌شود در واقع نوعی نمایش فرهنگ آن شهر به حساب می‌آید که مقصود ایجاد یک مرکز فرهنگی با توجه به اقلیم، فرهنگ و هویت و بومی مداری به‌عنوان چرخه حیات بافت قدیمی نیز می‌باشد، و با توجه به اینکه هویت فرهنگی به‌عنوان عنصری پایدار که در کمال یافتن انسان، رشد و ترقی منزلت‌های مختلف یک جامعه و عامل پیروزی یک ملت در سراسر جهان و اتحاد قلبی افراد جامعه و همچنین ضرورت نیاز شهر دزفول به پایداری هویت فرهنگی و از آنجاکه فرهنگسرا به‌عنوان یکی از عناصری که می‌تواند در پایداری هویت فرهنگی نقش مؤثری را ایفا کند، لزوم توجه به چگونگی کیفیت طراحی فضایی و کالبدی فرهنگسرا در دزفول ارائه راه‌کارهایی، در جهت بهبود و ارتقاء هدف موردنظر می‌باشد امری ضروری است (ابراهیم‌زاده، ۲۰۱۶).

در طراحی فرهنگسرا نکات زیادی وجود دارد که بایستی به آن توجه کرد، در این مقاله به‌صورت اجمالی به بررسی چند نکته مهم در طراحی فرهنگسرای دزفول پرداخته‌شده و با توجه به بررسی‌هایی که از عملکرد فرهنگسرا به‌عمل آمده، اگر بخواهیم یک طرح کلی از یک فرهنگسرای ایده آل در دزفول به دست آوریم باید به نکات زیر توجه کنیم. رعایت نکات زیر سبب علاقه‌مندی آن‌ها به شرکت در فعالیت‌های هنری فرهنگی فرهنگسرا، افزایش قوه خلاقیت و آموزش در این زمینه و در پی آن رشد شناخت افراد و ساکنان شهر و حتی نواحی دیگر استان خوزستان به هویت فرهنگی اصیل و بومی آن منطقه و تعامل افراد باهم و به دنبال آن پایداری و حفظ و توسعه فرهنگ و هویت شهر دزفول شده است.

در این پژوهش ملاک بیان نیاز به تجهیز محلات به امکانات و خدمات بوده که باید عنوان کرد به‌طورکلی اوقات فراغت در معابر موجود در محله و یا مراکز مذهبی موجود در آن رخ می‌دهد؛ اما باید به این نکته اشاره داشت که این محلات تاریخی برای زندگی سنتی گذشته و برای انسانی که هنوز وارد زندگی مدرن نشده و کار برای او نوع تفریح محسوب می‌شده، طراحی شده‌اند. لکن امروزه

تحولات اساسی در شیوه زیست انسان‌های قرن بیست و یکم رویدادهاست پس ساکنین این محلات تاریخی علاوه بر نیاز به مساجد و تکایا و مراکز مذهبی نیازمند فضاهای دیگری برای کاربری‌های آموزشی، فرهنگی، نمایشی، تجاری، اجتماعی هستند که این مجموعه چند عملکردی، نامی جز فرهنگسرا نمی‌تواند داشته باشد که بتواند تمام نیازهای افراد را در خود رفع کرده و به همبستگی ساکنین محلات، به‌خصوص محله قلعه بیانجامد (مارانس، ۲۰۱۵).

از دیگر سو، پایداری توسعه‌ای است که نیازهای انسان امروز را برآورده می‌سازد و آن‌ها را رفع می‌کند. بایستی توجه لازم را مبذول داشت که پایداری مجموعه‌ای از وضعیت‌ها می‌باشد که در طول زمان دوام دارد و همچنین توسعه فرایندی است که طی آن پایداری میتواند رخ دهد. بنابراین وجود رابطه و پیوند ناگسستنی بین فرهنگ و ایجاد یک چارچوب توسعه پایدار فرهنگی در این زمینه تأثیر بسیاری دارد. به بیان دیگر هویت فرهنگی و بهره‌مندی از فرهنگ بالنده و پیشرو از جمله عوامل بنیادین برای تحقق توسعه پایدار است و برنامه‌ریزی توسعه پایدار باید بر اساس فرهنگ‌های گوناگون و متعدد صورت پذیرد. فرهنگ عامل اصلی به بیانی قلب تپنده توسعه پایدار است که بدون توجه به آن برنامه‌های توسعه موفقیت چندانی نخواهد داشت و قابل اجرا نخواهد بود (خالد، ۲۰۱۰).

در این تحقیق هدف اصلی، امکان‌سنجی طراحی و احداث فرهنگسرا در ارتقای هویت فرهنگی با بهره‌گیری از اصول توسعه پایدار شهری در نمونه موردی شهر دزفول بوده است. همچنین اهداف فرعی نظیر: بررسی چگونگی تأثیر ادراک فرهنگی شهروندان بر کالبد فیزیکی شهر دزفول، بررسی نقش هویت فرهنگی شهر دزفول بر طراحی فرهنگسرا، تعیین نقش مقبولیت توسعه پایدار شهر دزفول با توجه به فرهنگ موجود در شهر، بررسی چگونگی تأثیر متقابل توسعه پایدار شهری و هویت فرهنگی شهر بر یکدیگر، بهره‌برداری بهینه از مؤلفه‌های فرهنگ غنی ایرانی-اسلامی در زمینه طراحی معماری و ساخت فرهنگسرا، توجه به اصالت، فرهنگ، سنت و هویت شهر دزفول در طراحی و احداث فرهنگسرا، تأکید بیشتر بر توسعه پایدار شهری در پرداختن به ابعاد اجتماعی، فرهنگی و زیباشناختی محیط شهر دزفول و در نهایت تبدیل شهرهایی نظیر دزفول به شهر خلاق فرهنگی، به صورت ضمنی و مستتر در این پژوهش پوشش داده شده‌اند.

## منابع

بحرینی، حسین، مفهوم قلمرو در فضاهای شهری و نقش طراحی شهری خودی در تحقق آن. نشریه هنرهای زیبا. شماره ۶، ۱۳۸۰ تهران  
بهزادفر، مصطفی، طهماسبی، ارسلان، شناسایی و ارزیابی مولفه‌های تأثیرگذار بر تعاملات اجتماعی تحکیم و توسعه روابط شهروندی در خیابان‌های شهری، باغ منظر، شماره ۲۵، سال ۱۳۹۲

پورجعفر، محمد رضا، پدیدارشناسی هویت و مکان در بافتهای تاریخی. فصلنامه مطالعات شهر ایرانی - اسلامی. سال اول. شماره سوم تهران ۱۳۹۰.  
توسلی، محمود. طراحی فضاهای شهری: فضاهای شهری و جایگاه آنها در زندگی و سیمای شهری. مجله کتاب ماه هنر. شمار ۱۵۵ مرداد ۱۳۷۱.  
حبیبی، محسن. از شار تا شهر: تحلیلی تاریخی از مفهوم شهر و سیمای کالبدی آن تفکر و تأثر. ویرایش دوم، انتشارات دانشگاه تهران ۱۳۸۴.  
حسن زاده، داود. رویکرد اجتماع محور به کیفیت زندگی اجتماعات محلی، فصلنامه مدیریت شهری، شماره ۲۰ انتشارات سازمان شهرداریها و دهرداریهای کشور ۱۳۸۷.

خاکی، غلامرضا. روش تحقیق با رویکردی به پایان نامه نویسی، تهران: مرکز تحقیقات علمی کشور با همکاری کانون فرهنگی انتشارات درایت، ۱۳۷۸

خاکی، غلامرضا. روش تحقیق در مدیریت، تهران: دانشگاه آزاد اسلامی، مرکز انتشارات علمی بازتاب، ۱۳۷۹  
رفیع پور، کندوکاوها و پنداشته‌ها - جلد اول: مقدمه‌ای بر روشهای شناخت جامعه و تحقیقات اجتماعی، تهران: شرکت سهامی انتشار، ۱۳۹۲  
سلیمی، حسین، فرهنگ گرایی، جهانی شدن و حقوق بشر، نشر تهران وزارت امور خارجه، چاپ چهارم ۱۳۸۸  
قبادیان، وحید. کتاب. بررسی اقلیمی ابنیه سنتی ایران، موسسه انتشارات. دانشگاه تهران، چاپ اول، ۱۳۹۳  
قطبی، علی اکبر، "معماری امروز ایران و مسئله هویت: مفهوم هویت و معماری امروز ایران"، نشریه آینه خیال، شماره ۱۰، مهر و آبان ۱۳۸۷.  
کسمایی مرتضی، کتاب اقلیم و معماری، ناشر مرکز معماری ایران، چاپ هفتم، ۱۳۷۲



مدرس پورنوری. صدیقه، "ضرورت بازنگری بر نقش فرهنگسرا در توسعه فرهنگی"، مجله علوم انسانی دانشگاه الزهراء، بهار ۱۳۶۹.  
مهندسان مشاور چغازنبیل، . طرح منظر شهری بافت کهن شهر دزفول، سازمان بهسازی نوسازی شهرستان دزفول، جلد اول ۱۳۸۸.  
نعیما غلامرضا، کتاب دزفول شهر آجر تحقیق، وضعیت نشر توسط میراث فرهنگی کشور، سال چاپ ۱۳۷۶

HandanTurkoglu, "Sustainable Development and Quality of Urban Life", Procedia - Social and Behavioral Sciences, Volume 202, 22 August 2015.

Issa Ebrahimzadeh, AbdolAziz Shahraki, Ali Akbar Shahnaz, Ayoub Manouchehri Myandoabd "Progressing urban development and life quality simultaneously", City, Culture and Society Journal, Volume 7, Issue 3, September 2016.

Khalid S.Al-hagla, "Sustainable urban development in historical areas using the tourist trail approach: A case study of the Cultural Heritage and Urban Development (CHUD) project in Saida, Lebanon", Cities Journal, Volume 27, Issue 4, August 2010.

Robert W. Marans, "Quality of urban life & environmental sustainability studies: Future linkage opportunities", Habitat International Journal, Volume 45, Part 1, January 2015.

Yuksel. A, Tourist shopping habitat: effects on emotion, shopping value and behaviors, Journal of management, no.28,58-69, 2007