



## بررسی ظروف سفالی دوره ی قاجار موجود در موزه ی قاجار (تبریز) و الهام از آن در طراحی لباس:

فاطمه ارحمی خواجه<sup>۱\*</sup>، فاطمه طهماسبی عمران<sup>۲</sup>

۱. کارشناسی آموزشکده توحید آمل

۲. مدرس آموزشکده توحید آمل

Email: f.arhami.fa@gmail.com<sup>۱\*</sup>, tahmasbi.fatemeh61@gmail.com<sup>۲</sup>

### چکیده

از جمله زیباترین و پرفرودارترین رشته‌های صنایع دستی، هنر سفالگری می‌باشد که در دوره‌ی قاجار بسیار بازتاب داشته است اما متأسفانه بنا به دلایلی مردمان کشور ما شناخت کافی و توجه زیادی به آثار این دوره ندارند از دلایل این کم‌لطفی‌ها می‌توان به عدم توجه رسانه‌ها به این مقبوله‌ها بیان کرد. هنر سفالگری از شاخه‌های چینی و سرامیک و یکی از قدیمی‌ترین رشته‌های صنایع دستی و زیباترین هنرها به شمار می‌رود نقش مایه‌ها و فرم‌هایی که در هر یکی از هنرهای صنایع دستی وجود دارد از طرح‌های مختلف برگرفته شده و هنرمندان حرفه‌ای آموخته‌ی خود را به شاگردان انتقال داده‌اند. این پژوهش با عنوان بررسی ظروف سفالی دوره قاجار موجود در موزه قاجار و الهام از آن در طراحی لباس ابتدا به تاریخچه ظروف سفالی و انواع سفال لعابدار دوره قاجار و نقش و نگارهای ظروف سفالی دوره قاجار و سپس به بررسی ظروف سفالی و نقوش آنها که در موزه قاجار تبریز محفوظ است پرداخته شده است و در نهایت با الهام از نقش و نگارهای سفال دوره قاجار لباس‌هایی طراحی شده است.

در نهایت این نتیجه حاصل شد که بیشتر سفال‌های موجود در موزه قاجار تبریز متعلق به دوره قاجار معروف به امیر نظام گروسی می‌باشد که مهم‌ترین ویژگی هنری این ظروف در طرح و تزیین خلاصه می‌شود و با توجه به تنوع زیبایی سفال دوره قاجار می‌توان از نقش‌های متنوع سفال‌ها طراحان علاقمند به طرح‌های سنتی می‌توانند با الهام گرفتن از این نقوش زیبا لباس‌های جالب توجهی طراحی نموده به بازار عرضه نمایند تا مورد توجه علاقمندان به این گونه طراحی‌ها قرار بگیرد.

واژگان کلیدی: ظروف سفالی، دوره قاجار، موزه قاجار تبریز، نقوش تزیینی، فرم‌ها



## مقدمه

هنر سفالگری از شاخه‌های چینی و سرامیک و یکی از قدیمی‌ترین رشته‌های صنایع دستی و زیباترین هنرها به شمار می‌رود نقش مایه‌ها و فرم‌هایی که در هر یک از هنرهای صنایع دستی وجود دارد از طرح‌های مختلف برگرفته شده و هنرمندان حرفه‌ای آموخته‌ی خود به شاگردان انتقال داده‌اند. جامعه آماری محدوده زمانی دوره قاجار محدوده مکانی ایران است. در حال حاضر مردم ما نسبت به دوران قاجار دوره شناخت کافی ندارند سفالگری این دوره تحولات جهانی معاصر با قاجاریان ریشه دارد اما در دوران قبلی پیشرفت سفال و سرامیک، کاشی رونق داشت هنر سفالگری در این دوران نمونه‌های شاخص برجای مانده در موزه داخل و خارج از ایران است. بدیهی است که بررسی و مشخصات نقوش به کار رفته در ظروف سفالی دوره‌ی قاجار شامل نقوش گیاهی و حیوانی، هندسی، انتزاعی می‌باشد و معرفی این نوع نقوش از آثار هنری ایران می‌باشد و در سده‌ی گذشته موضوع سفال زرین فام ایرانی به سه دلیل عمده کتاب‌نامه‌ی وسیعی را به خود اختصاص داده است؛ اول به سبب تجملی بودن، که غالباً با تزیینات منقوش پیشرفته و پیچیده‌ای است؛ دوم این که تعداد زیادی از آنها را می‌توان در موزه‌های غربی یافت؛ سوم این که در اکثر موارد، دست‌نوشته‌ها غالباً نام سازنده و تاریخ ساخت اثر را دارند کمتر دانش پژوهی در مقابل این سه مزیت عمده - کیفیت بالا، قابلیت در دسترسی، و فراوانی مدارک مستند - قادر به مقاومت بوده است. در همین راستا ابتدا با استفاده از کتاب‌ها و مقالات تحریر یافته در هنر سفالگری این دوره به لحاظ مراکز و کلنیک‌های مهم ساخت و تزیین، مورد بررسی قرار گرفته علاوه بر آن نقوش روی سفال‌ها را می‌توان الگوی مناسبی جهت طراحی برای لباس‌های امروزی انتخاب نمود و آن را یک ایده در جامعه امروزی مطرح نمود.

سنت ساخت سفال زرین فام که در اواخر سده‌ی هشتم به کلی از میان رفته بود در دوره‌ی صفوی حیاتی مجدد یافت و به طور چشم‌گیری متفاوت ظاهر شد و این سفالینه‌ها نسبت به نمونه‌های اولیه بسیار با دوام ظریف و نازک ساخته شدند. بدنه‌ی این آثار از خمیر شیشه‌ای سفید رنگ و معمولاً متراکم سفت است هر چند قطعات کیفیت ضعیف‌تر مواد نرم و شکننده تری استفاده شده است قبل از استفاده از لعاب شفاف معمولاً پوشش از لعاب رقیق سفید رنگ احتمالاً از جنس کوارتر خالص خرد شده به خود گرفته‌اند که نقوش تزیینی آن عمدتاً گل و گیاه مایل به قرمز در زمینه آبی در زیر لعاب است. و رنگ‌های نقوش زرین فام صفوی از قهوه‌ای شکلاتی، قهوه‌ای تیره تا قرمز مسمی، قرمز متقابل به قهوه‌ای را شامل می‌شد در حالی که دوره‌ی قاجار رنگ‌های زرین فام تقریباً به صورتی متمایل شد (ذاکری، ۱۳۸۲: ۲۲۳).

با مطالعه تمام عوامل و شرایط تاریخی جهان باید هنر عصر را به خصوص در اواسط این دوره‌ی از قابل قبول هنر ایرانی دانست دوره‌ی قاجار اروپایی‌ها استعمارگری بودند به حمایت تحولات صنعتی در دنبال منبع اولیه‌ی و نیز بازار مصرف برای تولیدات کارخانه‌های خود بودند و اهداف و روش‌های سیاسی خود بهره می‌بردند نه تنها دولت قاجار بلکه اکثر کشورهای غیر اروپایی نا شناخته بود. طی این دوره عرضه زیادی داخل ایران کردند و این نیز باعث مخربی بر هنر و صنایع دستی دیگر داشت و همچنین در دوران صفوی دقت و ظرافت زیادی برای تهیه ظروف سفالی به کار نمی‌بردند و برای طرفدار زیادی برای کاشی‌های تزیینی برای معماری در دوره‌ی قاجار بودند و بهترین طراحی صرف آنها می‌شد در رابطه با بررسی هنر سفالگری دوره‌ی قاجار باید چند نکاتی را دقت کرد که در کنار عوامل مختلف یکی از عوامل مهم افول هنر سفالگری در کشور ایران در این زمان موفقیت کشورهای اروپایی در زمینه تولید ظروف چینی بود و مردم توان مالی برای ساخت سفالینه‌ها با کیفیت بالا نبودند. بنابراین نمونه‌های مرغوب این دوره به لحاظ فرم، لعاب و نقوش تزیینی را باید نمونه‌ها و سفارش در پایان قاجار می‌باشد و بسیاری از تحولات هنر اصیل سرامیک و کاشی ایرانی کاملاً به شغل هنرمندان قاجار نرسیده بود حکومت علاقمندان حمایت از ساخت عمارت‌های با شکوه بود (کامبخش فرد، ۱۳۸۳: ۴۸۹).

نمونه‌های زیادی است بیش از هر چند تنوع فرم و تزیین نقش و در زمینه رنگ‌بندی جلب توجه می‌کند. رایج‌ترین فرم‌های سفالی در دوره‌ی قاجار می‌توان به گلدان‌ها اشاره کرد نقوش زرین فام در این دوره استفاده از نقش‌های گیاهی و نقش اسلیمی و در کنار رنگ



خاص آن از ویژگی‌های مهم این ظروف در دوره ی قاجار می باشد، بررسی نوع نقش‌های تزئینی انسانی، حیوانی، هندسی، اسلیمی روی کاشی هفت رنگ و گلدان‌های چینی با نقوش انسانی قابل مشاهده می‌باشد (جلالی جعفری، ۱۳۸۲: ۷۱).

در برخی از نمونه گلدان، بشقاب‌ها، کاسه‌های اواخر قاجار نیز تاثیرات غربی هم در نوع ترکیبات نقوش و هم در رنگ‌بندی مشاهده می‌شود (پاکباز، ۱۳۷۹: ۱۵۱). در میان نقوش تزئینی نقش انسانی از جایگاه ویژه ای برخوردار بوده و بر خلاف نمونه‌های نقاشی رنگ روغن این دوره تزئینات مفصل مانند آنچه در تصاویر فتحعلی شاه وجود دارد دیده نمی‌شود در تصاویر انسانی این سفال‌ها مردان و زنان درباری به صورت تمام پیکر نشسته و بر روی دو زانو یک زانو در حال نواختن موسیقی یا عبادت یا در میان مناظره طبیعی توأم با نقش و پرند تصویر شده‌اند و در مقایسه با سفال‌ها با نقوش هنر کاشی کاری قاجار نیز می‌توان گفت با وجود اینکه تقلید ادوار قبل از اسلام مانند دوره‌ی ساسانی در هنر کاشی کاری این دوران بسیار رایج بود. در هنر سفالگری جایگاه چندانی ندارد و موارد بررسی شده فقط تصویر سوار کار، نیزه به دست در روی اسب ایران باستان طرح شده است (شریف‌زاده، ۱۳۷۵: ۱۷۴).

از جمله هنرهایی از اوایل اسلام تا عصر می‌توانستند اوج شکوفایی را در هنر ایران به نحو شایسته‌ای در خود جای دهد سفالگری و از شاخه‌های آن چینی بوده است که در طرح و نقوش مختلف برای آرایش انواع ظروف در این دوره استفاده کردند. از جمله سفالینه اسلامی به نام طلائی یا زرین فام معروف شده است با استفاده از خمیری به رنگ‌های قرمز، نخودی، خاکستری به کارگیری طرح‌های گیاهی و حیوانی، هندسی، انتزاعی ساخته می‌شود در صنعت سفالگری رنگ‌ها یا به طور مستقیم روی بدنه یا روی سطح نازک کوارتزی به کار می‌رفتند و سپس آنها را با نوعی لعاب شفاف و بی‌رنگ یا لعاب قلیایی مسی آبی رنگ می‌پوشانند. از آن جایی که در میان شاخه‌های هنر اسلامی سفالگری هنر دست انجام آن می‌رساند پژوهش حاضر به دنبال پاسخگویی به این سوال می‌باشد که فرم و نقوش به کار رفته در محصولات سفالگری به صورتی می‌باشد. بنابراین پژوهش با هدف و بررسی مسیر و تحول و خاستگاه نقش و جایگاه سفالگری دوره‌ی قاجار در دوران قاجار صورت گرفته است صنعت سفالگری در دوره‌ی قاجار بیشتر از دوره‌ها پیشرفت داشته و مراکز سفالگری در در شهرهای تهران، شیراز، همدان و تبریز است.

### پیشینه تحقیق

میرزایی به بررسی عوامل تاثیرگذار بر هنر سفالگری عصر قاجار و معرفی سفالینه‌های کاخ موزه گلستان پرداخت و با مشاهده برخی نمونه‌ها و شرح عواملی چون هنر ادوار پیشین و ورود ظروف کارخانه‌های شرق و غرب به بازار و دربار ایران، خصوصاً آن‌هایی که به عنوان هدیه به ایران وارد می‌شدند و در تالار ظروف کاخ گلستان نگهداری می‌شوند نشان داد که سفالینه‌های دوره قاجار حاکی از آغاز تغییری مهم در رنگ‌آمیزی و تنوع نقوش می‌باشد (میرزایی، ۱۳۹۳: ۵۵).

واحدی‌مقدم و آژند به بررسی سفالگری در دوره قاجار پرداختند. با بررسی آثار سفالی دوره قاجار دریافتند که ویژگی هنری سفالینه‌های این دوره در طرح و تزئین خلاصه می‌شود و از نظر نوع سفالینه و شیوه ساخت پیشرفتی در این زمینه صورت نگرفته است و ظروف سفالی دوره صفوی منبع الهام آثار سفالی دوره‌ی قاجار بوده‌اند ولی آثار این دوره از ظرافت و زیبایی نمونه‌های صفوی برخوردار نیستند (آژند و واحدی‌مقدم، ۱۳۹۵: ۴۱۲).

نصری و اصلانی به مطالعه باستان‌شناختی نقوش و تزئینات سفالینه‌های عصر قاجار با تاکید بر نمونه‌های موجود در موزه آبگینه و سفالینه‌های ایران پرداختند. در این پژوهش نمونه‌ها به صورت میدانی و اسنادی گردآوری شد سپس معرفی، تحلیل و در جداول ترسیمی، نقوش تزئینی، ویژگی‌ها و شاخص‌های خاص هر یک استخراج و تقسیم بندی شده‌اند. این پژوهش نشان داد که سفالگری دوره قاجار در عین تاثیرپذیری و تداوم سبک‌های سفال‌سازی دوران قبل، به نوآوری‌هایی در زمینه نقوش دست یافته که منحصراً به این دوره بوده‌اند (اصلانی و نصری، ۱۳۹۸: ۷۷).

قاسمی و شیرازی به بررسی تاثیرات شیوه‌های ساخت و تزئین ظروف سفالی و سرامیکی صفوی بر نمونه‌های ساخته شده در دوره قاجار پرداختند. نشان دادند که سفال یکی از قدیمی‌ترین ساخته‌های دست بشر است که در تمام طول عمر وی از قدیمی‌ترین ایام



تاکنون مورد استفاده قرار می‌گیرد ساخت سفال با گذشت زمان به نسبت تغییر فرهنگ‌های پیش از تاریخی و تجربه اندوزی اقوام بشری از نظر جنس، فرم، رنگ و نقش دچار تغییرات عامل تعیین کننده در تقسیم بندی انواع سفال‌های پیش از تاریخ و بعد از آن در مورد چگونگی ساخت اولین سفال به دست انسان نظرات مختلفی ارائه شده است. سفال‌های اولیه دست‌ساز و ماده چسبندگی آنها شن و گیاهان فرا شده بوده است. سفالگری از نخستین نمونه‌های موجود دوران پس از اسلام است که همواره به دلیل استفاده از خاک مناسب‌ترین کاربرد را برای زینت بخشیدن به ظروف چینی تجملی دانسته است همچنین با وجود تمام زیبایی‌ها نهفته در این سفالینه تا به امروز تحقیق و پژوهش جامع در این صورت گرفته است. برای ساخت سفالینه‌ها از پیپه یا خاک چینی استفاده می‌شود. هنر سفال ایرانی علی‌رغم تجربیات زیاد در این استقرار گونه‌های سفالین مورد بررسی قرار گیرد. شیوه ساخت و تزئین سفال‌هایی که شبیه‌سازی شده از نمونه‌های سفالی به منظور پژوهش تلاش گردیده تا متناسب با اهداف از قبل تعیین شده هدف جلب توجه استفاده کنندگان داخلی و خارجی شده در خور بوده قرار داده شده است (شیرازی و قاسمی، ۱۳۹۱: ۶۷).

در این مقاله از تحقیق بر روی سفال‌های قاجار، کتاب و مقاله‌هایی وجود دارد الهام گرفته و از نقوش سفال قاجار استفاده شده است.

### روش تحقیق

در این مقاله، روش توصیفی و تحلیلی و جهت جمع‌آوری اطلاعات مقاله، کتابخانه‌ای، میدانی استفاده شده است.

### یافته‌ها

در این قسمت به بررسی نمونه‌های موجود در موزه قاجار تبریز پرداخته شده است. شکل ۱ توسط حاج محمد حسینی طراحی شده زمینه‌ی این بشقاب با نقوش گل و بوته با رنگ‌های مختلف نقاشی و مشاهده می‌شود.



شکل ۱- بشقاب با نقوش گل و بوته

شکل ۲ نقوش تزئینی این ظروف به صورت متراکم در قاب‌های متعدد به رنگ‌های مختلف صورت گرفته است در قسمت داخلی ظرف ابتدا نقوش شکل‌های مختلف در باریان مشاهده می‌شود و دارای نقاشی‌هایی از افراد، گل‌ها، پرندگان تقلید از طرح‌های چینی می‌باشد این اثر توسط ظل سلطان مسعود در تاریخ ۱۲۹۷ امضا شده است در آنها مردمی با لباس چینی حضور داشتند و در روی آنها نقاشی مشاهده می‌شود.



شکل ۲- بشقاب نقاشی‌هایی از افراد، گل‌ها، پرندگان تقلید از طرح‌های چینی

شکل ۳ ظروفی که در زمان قاجار به فرمایش حضرت علی (ع) ۱۱۰ کاسه و بشقاب ساخته شد ۸ عدد آن در موزه قاجار تبریز نگهداری می‌شود و ۱۰۲ عدد آن در موزه فرانسه نگهداری می‌شود این اثر توسط کوپلند لندن سنه در تاریخ ۱۲۹۶ امضا شده است. بشقاب لعاب‌دار واقع در موزه قاجار در زمینه سفید و نقوش آبی و لبه‌ی آن با خطوط اسلیمی ترسیم شده است.



شکل ۳- بشقاب لعاب‌دار

شکل ۴ بشقاب منقوش رنگارنگ واقع شده است این تصویر با زمینه سفید با نقوش گل و برگ و نقوش هندسی مشاهده می‌شود نقوش تزئینی به صورت متراکم داخل قاب طراحی شده است و کف داخلی بشقاب با نقوش هندسی کوچک و بر روی لبه داخلی طراحی شده و حاشیه لبه نیز با نقوش هندسی روی لبه را بر گرفته است.



شکل ۴- بشقاب منقوش رنگارنگ

شکل ۵ بشقاب لعاب‌دار رنگارنگ زمینه سفید با نقوش گل و برگ به صورت متراکم طراحی شده است و کف داخلی ظرف دایره‌ای کوچک و داخل آن گل و حاشیه دایره با نقوش رنگارنگ گل برگ طراحی شده است.



شکل ۵- بشقاب لعاب‌دار رنگارنگ زمینه سفید

شکل ۶ کاسه بزرگ با نقوش رنگارنگ با مهر و تاریخ ساخت توسط فتحعلی شاه سال ۱۱۴۴۵.ق نقوش تزیینی به صورت متراکم در داخل به رنگ‌های مختلف صورت گرفته است در قسمت بیرونی ظرف از پایین به بالا نقوش اسلیمی و خطی با نقوش طلایی صورت گرفته است قسمت بیرونی ظرف از لبه ی کاسه یا طرح‌های اسلیمی و مهر فرمایش جنب مقرب الخاقان مشاهده می‌شود.



مجلس شورای اسلامی  
بزرگواران



وزارت میراث فرهنگی، صنایع دستی و گردشگری  
کارگروه ملی مد و لباس کشور



مجلس شورای اسلامی  
بزرگواران



شکل ۶- کاسه بزرگ با نقوش رنگارنگ با مهر و تاریخ ساخت فتحعلی شاه

شکل ۷ کاسه با زمینه سفید با نقوش گل و گیاه به رنگ طلایی نقاشی شده مهر فرمایش فتحعلی شاه ۱۴۴۵ ه.ق بوده است.



شکل ۷- کاسه با زمینه سفید با نقوش گل و گیاه به رنگ طلایی

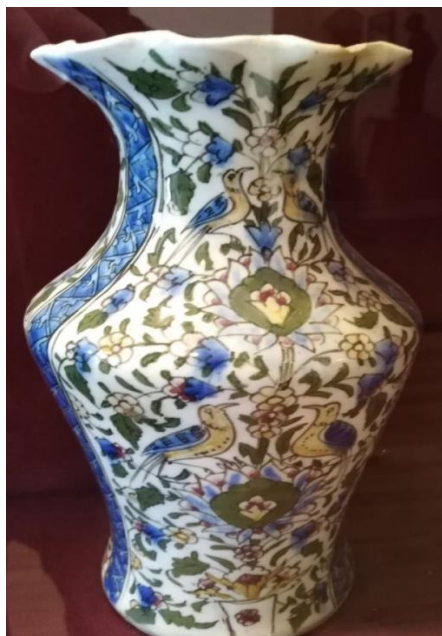
شکل ۸ کاسه با زمینه سفید و دارای نقوش گلبرگی به رنگ طلایی و مهر از فتحعلی شاه سلطان در تاریخ ۱۳۳۴ امضاشده است.



شکل ۸- کاسه با زمینه سفید و دارای نقوش گلبرگی به رنگ طلایی



شکل ۹ گلدان با مهر کار ایران مخصوص تجارت خانه حاج حسین اسکویی در اصفهان امضا شده است این گلدان با نقوش رنگارنگ و تزیینات آن شامل نقاشی‌های گل و بوته، مرغ بر گرفته شده‌اند.



شکل ۹- گلدان با مهر کار ایران

شکل ۱۰ نمونه‌ای از گلدان‌های منقوش چند و بدنه زیبایی این گلدان که از طرف پایین به بالا بزرگ تر می شود به گردن استوانه ای و لبه با دهانه‌ی برگشته ختم می‌شود و با نقش یک بانوی نشسته و گل‌های برجسته تزیین شده است.



شکل ۱۰- گلدان نقش یک بانوی نشسته و گل‌های برجسته





شکل ۱۱ بشقاب با زمینه سفید لعاب شفاف که روی نقش‌ها پوشیده شده است کف داخلی این بشقاب نقش خورشید خانم نقاشی شده و اغلب پر از ترک‌های مویی است.



شکل ۱۱- بشقاب نقش خورشید

شکل ۱۲ بشقاب سفالی لعاب‌دار زمینه سفید با نقوش آبی و طلایی و گل و برگ در این شکل مشاهده می‌شود در لبه داخلی و نقش شیری که بر روی دست او شمشیر است و خورشید از پشت شیر به طلایی ترسیم شده است این بشقاب از چین وارد ایران شده است در حال حاضر در موزه قاجار تبریز نگهداری می‌شود.



شکل ۱۲- بشقاب شیر شمشیر

### بحث و تحلیل یافته‌ها

طراحان علاقمند به طراحی لباس‌های سنتی می‌توانند با استفاده از طرح‌های موجود در دوره قاجار در طراحی نقوش به نوآوری پرداخته و صنعت سفالگری در دوره قاجار پیشرفت زیادی داشته است.



به همین دلیل در این مقاله با استفاده از سفال دوره قاجار موجود در موزه قاجار تبریز که توجه بیننده را به خود جلب می‌کند و ایده مورد نظر را بر روی طراحی لباس انتخاب نموده و به مرحله اجرای آن در آورده‌ام، و در طراحی لباس می‌تواند با ذوق و سلیقه خود از سفال دوره قاجار ایده بگیرید و به بازار عرضه نمایند. با توجه به شکل ۱۳ طرح که روی گلدان نقاشی شده گل و مرغ وجود دارد که از این در برش از سرشانه تا کمر به صورت خط شکسته استفاده شده و همچنین در پشت لباس طراحی شده است و روی آن نقاشی گل و مرغ پیاده شده و قسمت لبه ی آستین از این بخش الهام گرفته شده است.



شکل ۱۳- طرح لباس الهام گرفته از گلدان نقاشی شده گل و مرغ



شکل ۱۴ طرح لباس بر گرفته از بشقاب لعاب‌دار رنگارنگ زمینه سفید. گودی بالای- تاج به صورت برش عصایی در مانتو شده است در قسمت کاپ آستین مثلثی شکل طراحی شده و آستین و برش عصایی الهام گرفته از نقش گیاه روی برش طراحی شده است.



شکل ۱۴ - طرح لباس بر گرفته از بشقاب لعاب‌دار رنگارنگ زمینه سفید



شکل ۱۵ طرح بر گرفته از بشقاب دوره قاجار می باشد که از این طرح در برش از سر شانه و پایین لباس استفاده شده و مچ آستین سه ربع و داخل آن از گل و برگ طراحی شده است.



شکل ۱۵ - طرح لباس بر گرفته از بشقاب دوره قاجار



شکل ۱۶ طرح لباس رنگی الهام گرفته از بشقاب منقوش رنگارنگ واقع شده است این تصویر با زمینه سفید با نقوش گل و برگ و نقوش هندسی مشاهده می‌شود.



شکل ۱۶- طرح لباس رنگی الهام گرفته از بشقاب منقوش رنگارنگ



### نتیجه‌گیری

از بررسی ظروف سفالی قاجار با توجه به نمونه‌ها در می‌یابیم که بیشتر سفال‌های موجود در موزه قاجار تبریز متعلق به دوره‌ی قاجار معروف به امیر نظام گروسی می‌باشد که مهم‌ترین ویژگی هنری این ظروف در طرح و تزیین خلاصه می‌شود که البته توجه اروپاییان به هنر دوره‌ی صفوی به عنوان دوره‌ی درخشان در دوره قاجار این امر را شدت بخشیده است. سفالینه‌های قاجار در مواردی از نظر شکل نقش مایه و شیوه ترسیم نقوش ویژگی‌های مختص به دوره‌ی خود دارند این ویژگی‌ها شامل ترسیم نقوش انسان (زنان و مردان و درویش با ویژگی‌های ظاهری خاص آنها) نقوش گیاهی و گل و مرغ و نقوش حیوانی، هندسی، انتزاعی به این دوره و همچنین نمونه‌های دیگر جلب توجه می‌کند. با توجه به تنوع و زیبای سفال دوره قاجار می‌توان از نقش‌های متنوع سفال‌ها طراحان علاقمند به طرح‌های سنتی می‌توانند با الهام گرفتن از این نقوش زیبا لباس‌های جالب توجهی طراحی نموده به بازار عرضه نمایند تا در مورد توجه علاقمندان به این گونه طراحی‌ها قرار بگیرد. پیشنهاد می‌شود بیشتر به طرح‌هایی که از نقش‌های متنوع در این دوره یا دوره‌های دیگر در فرهنگ کشور عزیزمان ایران موجود می‌باشد که در این زمینه در فرهنگ اصیل ایرانی و مذهبی ریشه دارند پرداخته شود.

### منابع

- یعقوب، آژند، یعقوب، واحدی مقدم، پریسا، (۱۳۹۵)، بررسی سفالگری در دوره قاجار، همایش ملی باستان‌شناسی و هنر سفال و سفالگری، دانشگاه آزاد اسلامی واحد میانه، ۴۱۲-۴۱۹.
- اصلانی، حسام، نصری، اسماعیل، (۱۳۹۸)، مطالعه باستان‌شناختی نقوش و تزیینات سفالینه‌های عصر قاجار، فصلنامه علمی پژوهش هنر، سال نهم، شماره هفدهم، ۷۷-۹۴.
- پاکباز، رویین، (۱۳۷۹)، نقاشی ایران از دیر باز تا کنون، انتشارات زرین و سیمین، تهران.
- جلالی جعفری، بهنام، (۱۳۸۲)، نقاشی قاجاریه نقد زیبایی‌شناسی، کاوش قلم، تهران.
- ذاکری، شکوه، (۱۳۸۲)، سفال زرین فام ایرانی، تهران، سروش.
- شریف‌زاده، عبدالمجید، (۱۳۷۵)، تاریخ نگارگری در ایران، انتشارات حوزه هنری، تهران.
- شیرازی، علی‌اصغر، قاسمی، زهرا، (۱۳۹۱)، بررسی تاثیرات شیوه‌های ساخت و تزیین ظروف سفالی و سرامیکی صفوی بر نمونه‌های ساخته شده در دوره قاجار، فصلنامه علمی - پژوهشی نگره، شماره بیست چهارم، ۶۶-۸۴.
- کامبخش فرد، سیف‌الله، (۱۳۸۳)، سفال و سفالگری در ایران (از ابتدای نوسنگی تا دوران معاصر)، چاپ دوم، انتشارات ققنوس، تهران.
- میرزایی، سونیا، بررسی عوامل تاثیرگذار بر هنر سفالگری عصر قاجار و معرفی سفالینه‌های کاخ موزه گلستان، فصلنامه علمی - پژوهشی هنرهای تجسمی نقش‌مایه، سال هشتم، شماره هجدهم، بهار ۱۳۹۳، ص ۵۵-۶۶.